

XÂY DỰNG CHUẨN NGHÈO THỐNG NHẤT CHO VIỆT NAM

- Khái niệm và các phương pháp đo lường nghèo đói
- Phương pháp xác định của Bộ Lao động
- Phương pháp xác định của Tổng cục Thống kê và Ngân hàng Thế giới
- Đề xuất phương pháp xác định chuẩn nghèo cho Việt Nam

CÁC ĐỊNH NGHĨA

Nghèo đói theo nghĩa tương đối

Là so với mức sống trung bình của quốc gia, thường được dùng để so sánh về sự bất bình đẳng trong thu nhập hoặc chi tiêu của các tầng lớp dân cư, ví dụ lấy đường nghèo đói tương đối bằng 40% mức thu nhập bình quân đầu người của quốc gia

CÁC ĐỊNH NGHĨA

Nghèo đói theo nghĩa tuyệt đối:

Là không đạt được mức sống tối thiểu để duy trì được sự phát triển về thể chất và tâm lý bình thường.

CÁC PHƯƠNG PHÁP ĐO LƯỜNG NGHÈO ĐÓI

- Đo lường nghèo đói bằng thu nhập hoặc bằng chi tiêu cho tiêu dùng
- Phương pháp đo lường nghèo đói theo dinh dưỡng
- Phương pháp đo lường nghèo đói bằng nhân trắc
- Phương pháp đo lường nghèo đói bằng nhu cầu cơ bản

ĐƠN VỊ PHÂN TÍCH

- Hộ gia đình:
 - Hạn chế do các thành viên trong các hộ gia đình có độ tuổi khác nhau
 - Sự bất bình đẳng giữa các thành viên trong hộ
 - Các mặt hàng có thể chia sẻ được trong hộ như tivi sẽ ảnh hưởng đến việc đo lường do qui mô hộ khác nhau
- Đơn vị để đo lường lý tưởng là cá nhân

MỘT SỐ PHƯƠNG PHÁP ĐO LƯỜNG TRONG THỰC TẾ

- Nước Anh (1920- 1938)
 - Chuẩn lương thực, thực phẩm

$$P_f = (Q_{f1} \cdot P_{f1} + Q_{f2} \cdot P_{f2} + \dots + Q_{fn} \cdot P_{fn})$$

- Phần chi tiêu phi lương thực, thực phẩm

$$P_{nf} = P_f \cdot M$$

Trong đó M là tỷ lệ chi tiêu Phần chi tiêu phi lương thực, thực phẩm

- Chuẩn nghèo chung:

$$P = (P_f + P_{nf}) \cdot \lambda$$

Trong đó λ là hệ số của sự chi tiêu cho tiêu dùng không hiệu quả của hộ gia đình

MỘT SỐ PHƯƠNG PHÁP ĐO LƯỜNG TRONG THỰC TẾ

- Hệ số chuyển đổi sử dụng ở Hà Lan

Nhóm tuổi	Nam	Nữ
Dưới 14 tuổi	0,52	0,52
Từ 14 đến 17 tuổi	0,98	0,9
Từ 18 tuổi trở lên	1,00	0,9

MỘT SỐ PHƯƠNG PHÁP ĐO LƯỜNG TRONG THỰC TẾ

- Cách tính của Kawani cho Thái Lan năm 1994:

$$R_i = (\alpha_i + \varphi_i \cdot w_i) \cdot a_i$$

Trong đó:

R_i là lượng calo yêu cầu của người i

W_i là cân nặng của người i

α_i là tuổi của người i

φ_i là giới tính của người i

a_i là mức độ hoạt động của người i

QUAN ĐIỂM CHỌN THU NHẬP LÀM CHỈ TIÊU PHÚC LỢI ĐO LƯỜNG NGHÈO ĐÓI

Thu nhập mới phản ánh thực chất mức sống và thu nhập với thực chất mang tính bền vững trong việc đo lường nghèo đói

Tuy nhiên thu nhập có một số hạn chế sau:

Khó thu thập chính xác

Chưa chắc đã phản ánh đúng mức sống hiện tại của hộ

Thu nhập chỉ có ý nghĩa khi nó được đưa vào chỉ tiêu cho đời sống

QUAN ĐIỂM CHỌN CHI TIÊU LÀM CHỈ TIÊU PHÚC LỢI ĐO LƯỜNG NGHÈO ĐÓI

Thông tin về chi tiêu thường có độ tin cậy cao hơn thu nhập do hộ dễ nhớ hơn và ít nhạy cảm

Thông tin về chi tiêu có tính ổn định cao

Chi tiêu phản ánh chính xác mức sống hiện tại của hộ

Nhược điểm là đối với các hộ nghèo có người ốm

Chi tiêu sẽ bão hoà khi thu nhập của hộ đạt đến một mức nào đó

CÁC PHƯƠNG PHÁP TÍNH Ở VIỆT NAM

Chuẩn nghèo của Bộ Lao động áp dụng cho giai đoạn 2000- 2005:

Khu vực thành thị: 150 ngàn đồng/ người/ tháng

Khu vực nông thôn: 100 ngàn đồng/ người/ tháng

Khu vực miền núi, hải đảo: 80 ngàn đồng/ người/ tháng

CHUẨN NGHÈO CỦA BỘ LAO ĐỘNG

Chuẩn nghèo của Bộ Lao động áp dụng cho giai đoạn 2000- 2005:

Khu vực thành thị: 150 ngàn đồng/ người/ tháng

Khu vực nông thôn: 100 ngàn đồng/ người/ tháng

Khu vực miền núi, hải đảo: 80 ngàn đồng/ người/ tháng

CHUẨN NGHÈO CỦA BỘ LAO ĐỘNG

Ưu điểm:

Chuẩn nghèo đã tính đến sự khác nhau về yếu tố giá giữa các vùng.

Nhược điểm:

Không tính đến ảnh hưởng của yếu tố giá qua thời gian

Cơ sở xác định sự khác nhau về giá giữa các vùng còn quá lớn (nếu tính theo chỉ số giá thành thị chỉ lớn hơn nông thôn 1.2 lần)

CHUẨN NGHÈO CỦA TCTK & NHTG ÁP DỤNG CHO VLSS

Định nghĩa:

Nghèo đói được xác định là không đáp ứng được các nhu cầu cơ bản về lương thực, thực phẩm và các mặt hàng phi lương thực, thực phẩm để đạt được sự phát triển bình thường về thể chất

PHƯƠNG PHÁP XÁC ĐỊNH

Chuẩn nghèo về lương thực, thực phẩm:

- Tiêu chuẩn 2100 K.calo/ ngày/ người
- Chi phí mua rổ hàng hoá
- Số lượng các mặt hàng lương thực, thực phẩm trong VLSS
- Giá trị rổ hàng hoá chiếm 93% tổng chi tiêu cho lương thực, thực phẩm

XÁC ĐỊNH KHỐI LƯỢNG TỪNG MẶT HÀNG TRONG RỔ HÀNG HOÁ LTTP

Tính lượng calo tiêu dùng bình quân/người/ ngày của 5 nhóm chi tiêu

Tính khối lượng tiêu dùng từng mặt hàng trong rổ hàng hoá lương thực, thực phẩm của từng nhóm chi tiêu

Xác định nhóm chi tiêu có mức tiêu dùng calo bình quân đầu người gần với mức 2100 K.calo

MỨC CALO TIÊU DÙNG

<i>Nhóm chi tiêu (20%)</i>	<i>Lượng K.calo tiêu dùng 1 người 1 ngày (cột 1)</i>	<i>Lượng K.calo qui đổi cho mỗi người (cột2)</i>
Nhóm nghèo nhất	1568	1598
2	1829	1891
3	1969	2052
4	2065	2237
Nhóm giàu nhất	2041	2565

MỨC CALO TIÊU DÙNG

Điều chỉnh lượng calo tiêu dùng cho các nhóm chi tiêu

Rổ lương thực, thực phẩm cung cấp 2100 K.calo bình quân đầu người/ ngày

Gạo chiếm vai trò chủ đạo trong cơ cấu tiêu dùng của chuẩn nghèo

RỔ HÀNG HOÁ CUNG CẤP 2100 KCALO

<i>Loại lương thực, thực phẩm</i>	<i>Khối lượng</i>	<i>K.calo/ 1 kg</i>	<i>Khối lượng điều chỉnh</i>
A	1	2	3
Gạo tẻ	159	3530	169.6
Gạo nếp	5,5	3550	5,9
Ngô	2	3640	2,1
Sắn	8,8	1560	9,4
Khoai lang, khoai tây	10,7	1088	11,4
Bánh mì, bột mì	0,7	3015	0,8
Mì sợi, mì tôm	0,6	3580	0,7
Bánh phở	2,3	1285	2,5
Miến	0,8	3400	0,8
Thịt lợn	4,9	3596	5,2

RỔ HÀNG HOÁ CUNG CẤP 2100 KCALO

Thịt trâu, bò	0,1	1233	0,1
Thịt gà	2,1	1759	2,3
Thịt vịt, gia cầm khác	0,7	1260	0,7
Thịt khác	0,2	1712	0,2
Thịt chế biến	0,04	3259	0,04
Dầu, mỡ ăn	1,4	9270	1,5
Cá, tôm tươi	10,3	900	11,0
Cá, tôm khô	0,7	2409	0,7
Trứng gà, vịt	0,4	1800	0,4
Đỗ tương	2,9	980	3,1
Vừng, lạc	0,9	5445	0,9
Đỗ xanh	0,9	3142	1,0
Rau muống	14,1	210	15,0

CHI PHÍ MUA RỔ HÀNG HOÁ

Bảng câu hỏi giá năm 1993 và 1998

Giá áp dụng cho năm 2002

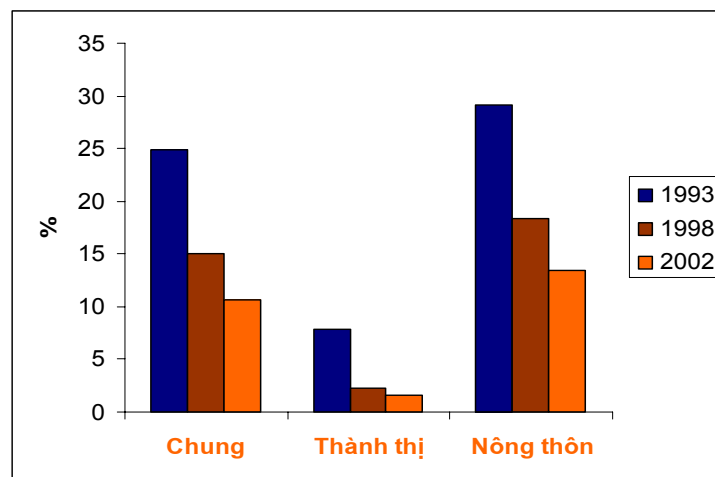
Chuẩn nghèo lương thực, thực phẩm

Năm 1993: 750 ngàn đồng/ người/ năm

Năm 1998: 1287 ngàn đồng/ người/ năm

Năm 2002: 1382 ngàn đồng/ người/ năm

TỶ LỆ NGHÈO LƯƠNG THỰC, THỰC PHẨM



CHUẨN NGHÈO CHUNG

Chi phí cho các mặt hàng phi lương thực, thực phẩm năm 1993

Mối tương quan giữa chi tiêu lương thực, thực phẩm và phi lương thực, thực phẩm

Chỉ số giá các mặt hàng phi lương thực, thực phẩm

Chi phí các mặt hàng phi lương thực, thực phẩm của năm 1998 và 2002

CHUẨN NGHÈO CHUNG

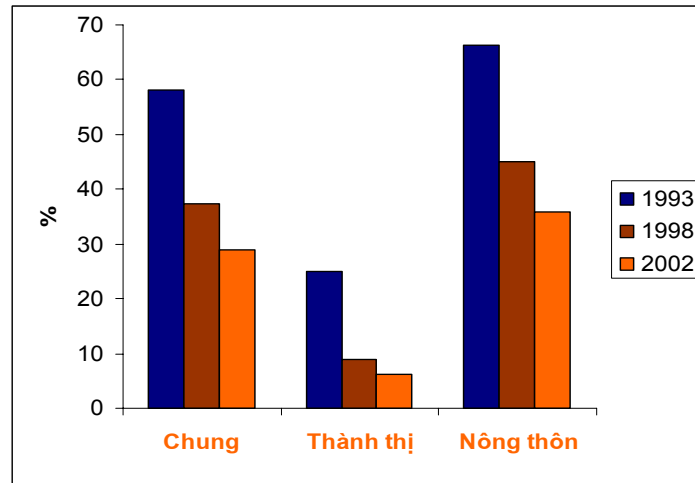
Chuẩn nghèo chung:

Năm 1993: 1160 ngàn đồng/ người/ năm

Năm 1998: 1790 ngàn đồng/ người/ năm

Năm 2002: 1917 ngàn đồng/ người/ năm

TỶ LỆ NGHÈO CHUNG



MỘT SỐ HẠN CHẾ CỦA PHƯƠNG PHÁP XÁC ĐỊNH CHUẨN NGHÈO

Sử dụng rổ hàng hoá quá lâu (từ năm 1993) có thể không còn phản ánh đúng thói quen tiêu dùng hiện tại

Sử dụng giá để tính chi tiêu và chi phí rổ hàng hoá khác nhau

Sử dụng chuẩn duy nhất áp dụng cho cả 2 khu vực gây khó khăn cho người sử dụng

CHUẨN NGHÈO CỦA CHÍNH PHỦ ÁP DỤNG GIAI ĐOẠN 2006- 2010

Áp dụng phương pháp nhu cầu cơ bản Sử dụng rổ hàng hoá riêng cho 2 khu vực thành thị và nông thôn

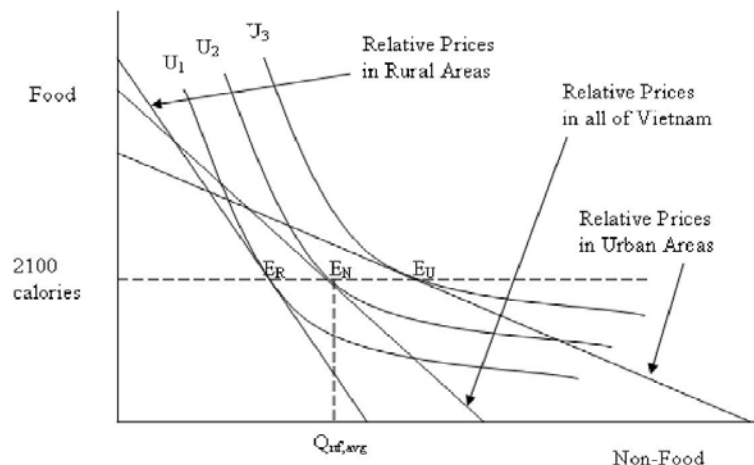
- Khu vực thành thị: 260 ngàn/ người/ tháng
- Khu vực nông thôn: 200 ngàn/ người/ tháng

CHUẨN NGHÈO CỦA CHÍNH PHỦ ÁP DỤNG GIAI ĐOẠN 2006- 2010

- Nhược điểm:

- + Sử dụng thu nhập làm chỉ tiêu đo lường phúc lợi
- + Không tính đến sự biến động của giá cả.
- + Sử dụng 2 rổ hàng hoá khác nhau dẫn đến độ thoả dụng của chuẩn nghèo khác nhau

NHUỘC ĐIỂM



ĐỀ XUẤT PHƯƠNG PHÁP CẬP NHẬT CHUẨN NGHÈO

- Cập nhật rổ hàng hoá 5 năm 1 lần
- Áp dụng một giá thống nhất để tính chi tiêu và chi phí rổ hàng hoá
- Sử dụng chỉ số giá vùng, khu vực và tỉnh để điều chỉnh chuẩn nghèo áp dụng cho từng khu vực theo PPP
- Sử dụng CPI để điều chỉnh chuẩn nghèo theo sự biến động của giá

CẬP NHẬT RỔ HÀNG HOÁ

<i>Nhóm chi tiêu (20%)</i>	<i>Lượng K.calo tiêu dùng 1 người 1 ngày (cột 1)</i>	<i>Lượng K.calo qui đổi cho mỗi người (cột 2)</i>
Nhóm nghèo nhất	1735	1943
2	1875	2187
3	1952	2364
4	1973	2539
Nhóm giàu nhất	1835	2773

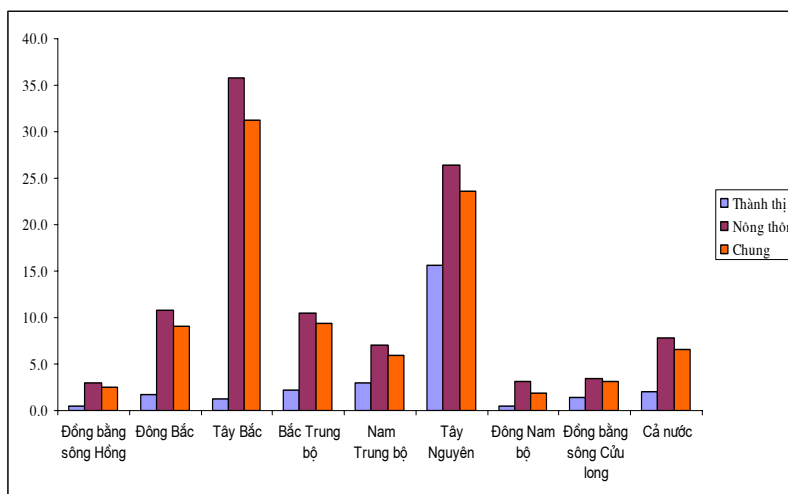
CẬP NHẬT RỔ HÀNG HOÁ

<i>Loại lương thực, thực phẩm</i>	<i>Khối lượng lương thực, thực phẩm năm 1993 (kg)</i>	<i>Khối lượng lương thực, thực phẩm năm 2002 (kg)</i>	<i>Chênh lệch (2002-1993)</i>
Gạo tẻ	169,60	165,60	-4,00
Gạo nếp	5,90	5,75	-0,15
Ngô	2,10	2,46	0,36
Sắn	9,40	4,21	-5,19
Khoai lang, khoai tây	11,40	4,87	-6,53
Bánh mì, bột mì	0,80	0,72	-0,08

CẬP NHẬT RỔ HÀNG HOÁ

Mì sợi, mì tôm	0,70	1,87	1,17
Bánh phở	2,50	2,00	-0,50
Miến	0,80	0,50	-0,30
Thịt lợn	5,20	7,16	1,96
Thịt trâu, bò	0,10	0,34	0,24
Thịt gà	2,30	2,55	0,25
Thịt vịt, gia cầm khác	0,70	1,27	0,57

TỶ LỆ NGHÈO LƯƠNG THỰC, THỰC PHẨM THEO CHUẨN MỚİ 2004



CHUẨN NGHÈO CHUNG

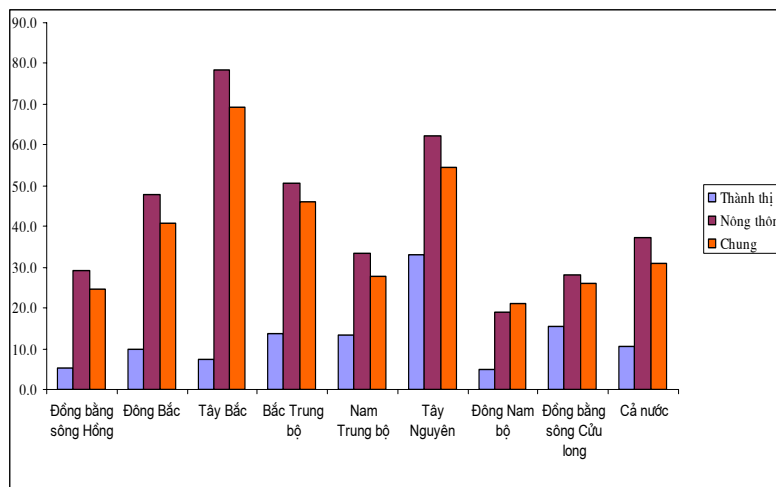
Chi phí cho các mặt hàng phi lương thực, thực phẩm

Chuẩn nghèo chung áp dụng theo chuẩn mới năm 2004 là:

Thành thị: 2271 ngàn đồng/ người/ năm

Nông thôn: 1969 ngàn đồng/ người/ năm

TỶ LỆ NGHÈO CHUNG THEO CHUẨN MỚI 2004



DỰ BÁO TỶ LỆ NGHÈO LƯƠNG THỰC, THỰC PHẨM 2004

	<i>Thành thị</i>	<i>Nông thôn</i>	<i>Chung</i>
Đồng bằng sông Hồng	0.4	2.3	2.0
Đông Bắc	1.0	8.5	7.1
Tây Bắc	1.2	32.1	28.0
Bắc Trung bộ	2.1	8.3	7.5
Nam Trung bộ	1.9	5.7	4.7
Tây Nguyên	14.0	22.4	20.2
Đông Nam bộ	0.5	2.4	1.5
Đồng bằng sông Cửu long	0.7	2.8	2.5
Cả nước	1.7	6.4	5.3

DỰ BÁO TỶ LỆ NGHÈO CHUNG 2004

	<i>Thành thị</i>	<i>Nông thôn</i>	<i>Chung</i>
Đồng bằng sông Hồng	4.2	24.8	20.7
Đông Bắc	7.9	43.2	36.7
Tây Bắc	4.2	75.6	66.3
Bắc Trung bộ	11.1	45.2	40.9
Nam Trung bộ	11.5	28.2	23.5
Tây Nguyên	30.3	58.1	50.9
Đông Nam bộ	4.4	15.8	10.2
Đồng bằng sông Cửu long	13.5	23.4	21.7
Cả nước	9.0	32.7	27.2